

Sociaal veiligheidsplan

2024 — 2028

de ortolaan

aloysius

Inhoud

Contactgegevens sociale veiligheid	04
Over sociale veiligheid en dit sociaal veiligheidsplan	06
1. Een omschrijving van onze school en omgeving	08
2. Ons sociaal veiligheidsbeleid	10
3. Ons plan van aanpak	12
4. Zicht houden op sociale veiligheid	17
Bijlage overzicht regels en afspraken sociale veiligheid	19

In dit sociaal veiligheidsplan staat wat wij doen om een sociaal veilige school te zijn. Dit plan is gemaakt in overleg met ouders, team, medezeggenschapsraad en het samenwerkingsverband passend onderwijs.

Op 01-01-2024 is dit sociaal veiligheidsplan vastgesteld door het managementteam van onze school. Het plan is vervolgens voorgelegd aan het team, tijdens een teamvergadering. Daarna is het vastgesteld door de MR en gedeeld met ouders. Een link naar het veiligheidsplan is te vinden op de website.

Contact

Leerlingen, ouders* en medewerkers kunnen met hun vraag of zorgen over sociale veiligheid terecht bij onze coördinator sociale veiligheid:

naam **Ron Mennen**

 0620888247

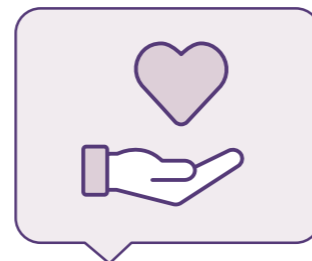
 ron.mennen@aloyusstichting.nl

De coördinator sociale veiligheid:

- luistert naar je als je gepest wordt of je onveilig voelt
- helpt met het vinden van oplossingen
- verwijst zo nodig naar de juiste hulp



[Lees meer](#) over sociale veiligheid en de coördinator sociale veiligheid in onze informatiefolder.



*Overal waar ouders staat bedoelen wij ook verzorgers.

Externe vertrouwenspersonen

Leerlingen, ouders en medewerkers die hulp of advies nodig hebben over sociale veiligheid kunnen ook terecht bij onze externe vertrouwenspersonen. Die zijn onafhankelijk. Zij luisteren en denken mee over oplossingen.

Onze externe vertrouwenspersonen zijn:

Jeanne Jansen
06 23 420 366

Wim Pietersma
06 51 040 539

Interne vertrouwenspersonen

Onze interne vertrouwenspersonen zijn:

Naam Ron Mennen
06 20888247

Naam Sanne Dijks-Jacobs
06 10290669

Belangrijke contactgegevens

Schooldirecteur
Bart Waijers 06 12605294

Locatiecoördinator
Ron Mennen
06 20888247

Intern begeleider
Jordi Driessen
06 23200884

Orthopedagogen
Jan-Kees Muis
06 10925298

of

Maud Verstappen
06 51105503



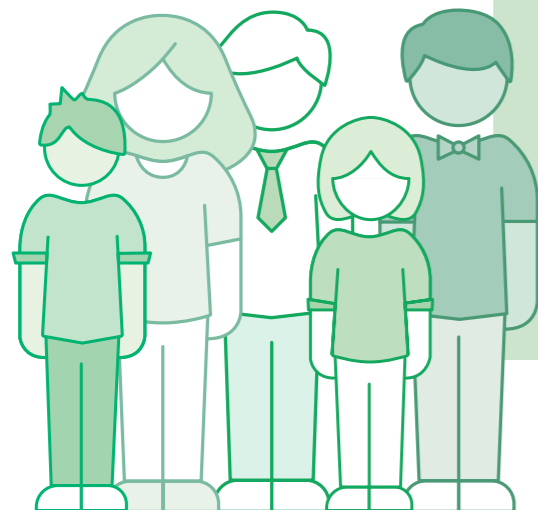
Meer informatie op onze website

Op onze [schoolwebsite](#) staan:

- ↳ [de schoolgids](#) met een hoofdstuk over veiligheid op school
- ↳ [dit sociaal veiligheidsplan](#)
- ↳ [contactgegevens](#) van de externe vertrouwenspersoon

Over sociale veiligheid en dit sociaal veiligheidsplan

Wat is sociale veiligheid en wat staat er in het sociale veiligheidsplan?



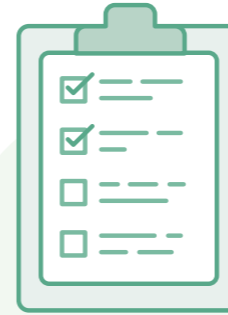
Sociale veiligheid: wat is dat?

Onze school is sociaal veilig als leerlingen en medewerkers zichzelf kunnen zijn, niet bang zijn en zich fijn en veilig voelen.

In een sociaal veilige school leren en werken onze leerlingen en medewerkers met plezier in een positieve sfeer en kunnen zich zo goed mogelijk ontwikkelen. We werken elke dag aan sociale veiligheid. We voorkomen pesten, schelden, slaan of ander ongewenst gedrag zoveel mogelijk. Gebeurt dit toch, dan doen we er natuurlijk snel iets aan.

Waarom een sociaal veiligheidsplan?

Wij werken elke dag aan sociale veiligheid. Zo zorgt de leerkracht in de klas voor een positieve sfeer waarin leerlingen zichzelf kunnen zijn, kunnen oefenen en fouten mogen maken. Als team zorgen we voor een prettige leer- en werkomgeving. Dat kunnen we niet alleen. Samen met leerlingen, hun ouders en samenwerkingspartners in en rond de school werken we aan die sociale veiligheid. In het sociaal veiligheidsplan schrijven we op wat we daarvoor doen en welke afspraken we maken en naleven.



Sociale veiligheid moet

Natuurlijk *willen* wij als school werken aan sociale veiligheid. Maar dat moeten we ook volgens de [Wet Veiligheid op school](#):

- wij hebben een actief veiligheidsbeleid om pesten en ander ongepast gedrag tegen te gaan
- wij onderzoeken of leerlingen zich sociaal veilig voelen op school
- wij hebben een aanspreekpunt met wie leerlingen en ouders kunnen praten over pesten of andere onveilige situaties
- wij zorgen dat iemand verantwoordelijk is voor sociaal veiligheidsbeleid

Wat staat er in het sociaal veiligheidsplan?

Dit sociaal veiligheidsplan bestaat uit vier onderdelen:

- 1 een omschrijving van onze school en omgeving
- 2 ons sociaal veiligheidsbeleid
- 3 ons plan van aanpak
- 4 zicht houden op sociale veiligheid

- Achterin dit sociaal veiligheidsplan staat een lijst met documenten met regels en afspraken over sociale veiligheid. Medewerkers kunnen die vinden in ons digitale kwaliteitshandboek *Zo werken wij!*
- Ouders kunnen deze documenten opvragen bij de coördinator.



1. Onze school en omgeving

Wat is in onze school nodig voor de sociale veiligheid van leerlingen en medewerkers?

Onze leerlingen

De Ortolaan is er voor jongeren van 12 t/m 21 jaar, die (tijdelijk) het beste op hun plek zijn in het speciaal onderwijs (so) i.v.m. gedragsproblemen of een psychische stoornis. Deze leerlingen hebben baat bij structuur en duidelijkheid, en bij leraren die verder kijken dan hun gedrag. Daarom staat de pedagogische kant van het lesgeven centraal, naast diplomering vmbo breed. Vanuit de Ortolaan bieden wij een aanbod van onderwijs, ondersteuning en zorg in samenwerking met onze partners. Wij kijken naar talent, laten zelfvertrouwen (weer) groeien en doen alles voor een optimale (sociaal-emotionele) ontwikkeling. Ons doel: perspectief bieden op een goede vervolgstap naar (regulier) onderwijs VO-MBO of uitstroom naar de arbeidsmarkt. Ons onderwijs is opbrengstgericht; iedere leerling krijgt op basis van zijn ontwikkelingsperspectief een bijpassend onderwijsaanbod. We investeren in positieve ervaringen voor kinderen en jongeren en houden in ons onderwijs rekening met hun achtergrond, leefwereld en toekomstverwachtingen. Wij vinden dat leren inspirerend, uitdagend en eigentijds moet zijn. Doel is uiteindelijk dat onze leerlingen zichzelf ontplooiën zodat zij voorbereid zijn op hun toekomst. De Ortolaan heeft 12 groepen met ongeveer 12 leerlingen.

Ons gebouw in/en de buurt

De Ortolaan ligt in de stad Roermond. Roermond heeft ruim 58.000 inwoners. Roermond heeft meer dan een gemiddeld aantal kinderen en jongeren die een relatie hebben met de jeugdzorg. Ook de jeugdcriminaliteit en het aantal voor- en vroegtijdige schoolverlaters ligt boven het landelijk gemiddelde. Het aantal achterstandsl leerlingen ligt ver boven het landelijk gemiddelde. Verder valt op het gemiddeld lage inkomen (€23.400) en het aantal ongehuwden 46,9% op. Roermond kent meer dan 100 nationaliteiten. Kortom een kleine stad met veel grote-stadsproblemen. Het schoolgebouw ligt in de wijk de Donderberg.

De Donderberg is een wijk waar mensen van diverse (culturele) achtergronden samenkomen in een gezellige smeltkroes. De wijk bestaat uit vier buurten, in de Componistenbuurt bevindt zich onze school. Hoewel De Donderberg ooit, zo'n 30 tot 40 jaar geleden, bekend stond als een buurt waar voornamelijk hoogopgeleide mensen woonden, is de wijk de laatste tijd gekenmerkt als een van de armste wijken in Nederland. De wijk kenmerkt zich door het gemiddeld lage inkomen (€16.808), het aantal ongehuwden (46,9%), het hoge percentage drankproblemen (64%), het hoge percentage criminaliteit t.o.v. van andere Roermondse wijken en nog groter percentage van de bevolking met een migratieachtergrond. Deze nationaliteiten zijn 19,2% westers en 39,3% niet westers ofwel 58,5% van de bevolking heeft geen autochtone achtergrond. Deze wijk-gebonden cijfers wijzen op een fors grotere probleem intensiviteit t.o.v. de overige wijken in Roermond.

De gemeente Roermond, samen met tal van andere partners, is de afgelopen jaren bezig geweest met het revitaliseren van de wijk. De Ortolaan ligt in de wijk naast het mooie park. Tegenover de school ligt een MBO school. Vlakbij de school ligt het ziekenhuis van Roermond.

Het schoolgebouw is een verzamelgebouw met daarin VSO de Ortolaan als Aloysius collega school en samenwerkingspartners: de Wijnbergschool & zorgpartner de Mutsaersstichting.

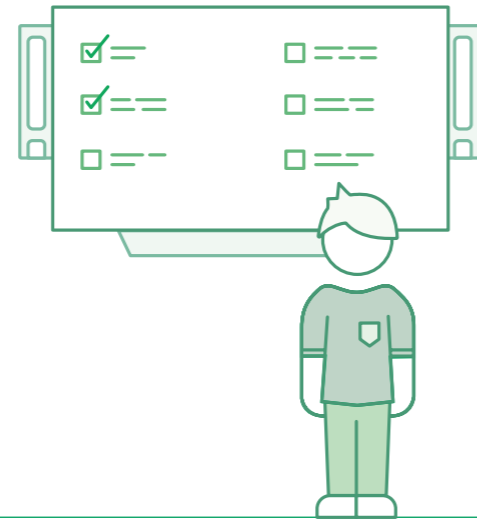
Onze school hoort bij de **Aloysius Stichting**. Alle Aloysiusscholen werken vanuit dezelfde visie, missie, onderwijsvisie en kernwaarden. Elke school stemt het onderwijs en de aanpak af op wat zijn leerlingen nodig hebben en bepaalt zelf wat nodig is voor een sociaal veilige school.

2. Ons sociaal veiligheidsbeleid

Samen werken wij aan een sociaal veilige school. Wat vinden wij belangrijk voor onze aanpak?

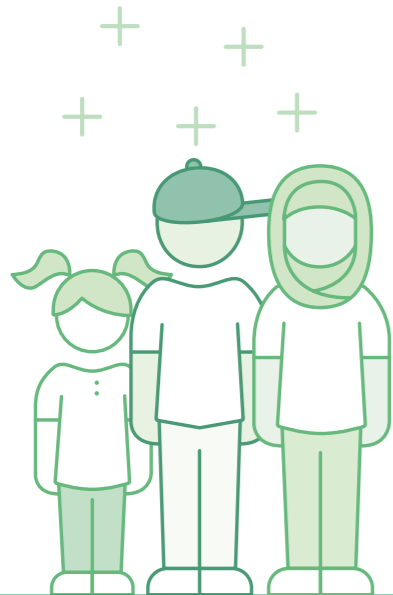
Structuur, rust en voorspelbaarheid

Ieder kind heeft een veilige omgeving nodig. Als een kind zich veilig voelt, dan ontstaan vertrouwen en ruimte om te leren en te ontwikkelen. Wij bieden structuur en zorgen voor een fijne sfeer en een voorspelbare, vertrouwde en rustige (leer)omgeving.



Niemand buitengesloten

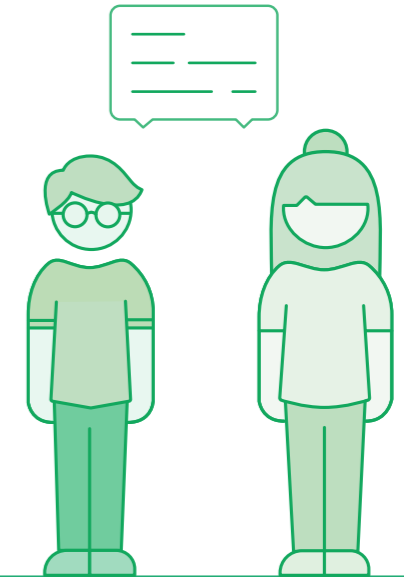
Onze school is een oefenplaats. Op school ontmoeten leerlingen, ouders en leerkrachten elkaar en maken kennis met verschillen in achtergrond, waarden en omgangsvormen. Wij willen dat iedereen zichzelf kan zijn en zorgen dat niemand wordt buitengesloten.



Sociaal veilig leren (van elkaar)

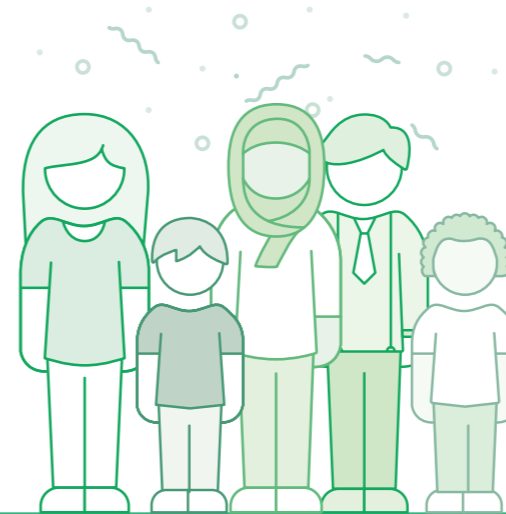
Juist op onze 'speciale' school besteden we extra veel aandacht aan de sociale en emotionele ontwikkeling. Ook samen spelen en samenwerken moet je leren. En: wat voor de een veilig voelt, kan voor een ander onveilig voelen. Daarom willen wij dat iedereen open, eerlijk en met respect met elkaar omgaat. Zo blijft de sfeer op school goed.

Ook als we te maken krijgen met 'lastige' situaties blijven wij met elkaar praten. Denk aan een heftige gebeurtenis in onze wijk, of als we het in de klas écht niet met elkaar eens zijn. Als school doen wij ons best om ook dan die veilige plek te zijn waar leerlingen steun ervaren en leren hoe zij betekenisvol kunnen zijn voor een ander.



We moeten het samen doen

Als schoolteam doen wij veel om te zorgen dat het sociaal veilig is op school. Maar wij kunnen dat niet alleen. Samen met leerlingen, ouders en bezoekers vormen wij een schoolgemeenschap. Iedereen kan positief bijdragen aan een sociaal veilige school.



3.

Ons plan van aanpak

Wat doen wij allemaal aan sociale veiligheid?

Integrale schoolaanpak

Met sociale veiligheid zijn wij de hele dag door bezig. We **doen wat goed is voor de sociale veiligheid** en wat nodig is om sociale onveiligheid te voorkomen. We zorgen voor samenhang in de programma's, methodes, afspraken en regels die we inzetten voor leerlingen, in de klas en in de school. Onze aanpak voor sociale veiligheid sluit aan bij onze **onderwijsvisie** en we kijken altijd naar wat leerlingen nodig hebben.

We betrekken ouders en anderen in onze omgeving bij onze aanpak. Pesten of discriminatie gebeurt niet alleen op school, maar ook online of op weg naar huis. Daarom willen we goed samenwerken met ouders en anderen in onze omgeving om met elkaar te zorgen voor een sociaal veilige leefomgeving voor onze leerlingen.



Pedagogisch vakmanschap

Voor sociale veiligheid is een positieve relatie tussen de leerkracht (of andere medewerker in de school) en de leerling en de groep, de basis. Dit zorgt ervoor dat iedere leerling zich gezien, gehoord en geaccepteerd voelt.

Wij zorgen dat leerlingen zich gezien en gekend voelen (relatie), dat zij vertrouwen hebben in wat zij kunnen (competentie) en dat zij eigen keuzes kunnen maken en eigen inbreng hebben (autonomie). Dit draagt eraan bij dat leerlingen zich prettig voelen. Zij krijgen vertrouwen in zichzelf en anderen en worden meer weerbaar tegen vormen van stress en angst. De klas of leeromgeving is een veilige plek om te oefenen met sociale situaties.

Onze medewerkers dragen uit wat wij als school belangrijk vinden. Hun gedrag is een voorbeeld voor leerlingen. Hoe medewerkers omgaan met anderen, met hun emoties of met tegenslag en de inzet die zij laten zien, is leerzaam voor leerlingen. Positief voorbeeldgedrag draagt bij aan goede relaties, aan een prettige sfeer in de klas, aan meer rust in de groep en aan taakgericht gedrag.



Aanpak en lesprogramma

Wij besteden veel aandacht aan de sociale en emotionele ontwikkeling van leerlingen. De hele dag door begeleiden we leerlingen, vragen naar hun welbevinden en moedigen positief sociaal gedrag aan. Daarnaast gebruiken we programma's, organiseren activiteiten en leren leerlingen over sociaal veilig gedrag.

Een veilige leer- en werkomgeving is nodig om goed en met plezier te kunnen leren, werken en ontwikkelen. Hiervoor is een fijne sfeer belangrijk. Daarnaast doen we er natuurlijk alles aan om onveilige situaties te voorkomen. Denk aan pesten, ongepast gedrag, agressie, intimidatie of stelen. Komt zoiets toch voor, dan ondernemen wij de juiste acties.

Wat doen wij voor een sociaal veilige school?

- wij werken elke dag vanuit onze onderwijsvisie en kernwaarden samen aan een fijne, veilige leer- en werkomgeving
- wij voeren een actief beleid tegen pesten
- wij vragen in peilingen naar hoe leerlingen veiligheid beleven en verbeteren waar nodig
- wij registreren incidenten- denk aan een val uit het klimrek op het schoolplein of een andere 'ongelukkige' gebeurtenis of melding van ongewenst gedrag
- wij hebben een coördinator sociale veiligheid die aanspreekpunt is voor leerlingen, ouders en medewerkers
- wij werken samen met ouders en netwerkpartners aan een veilige omgeving
- wij werken met onze jongeren aan vakoverstijgende leerdoelen zoals "sociaal gedrag" via de TOPs methode.

Op onze school mogen leerlingen zichzelf zijn. We bieden een warme, vertrouwde leeromgeving en werken vanuit een positieve, optimistische pedagogische aanpak. Leerkrachten werken aan een goede relatie met hun leerlingen. We zetten in op begrijpen.

Bij ons krijgen leerlingen elke dag een nieuwe kans. Leerlingen mogen oefenen in sociale situaties, doen succeservaringen op en mogen fouten maken. We bieden onze leerlingen ruimte, structuur, hulp en ondersteuning. Medewerkers van school geven het goede voorbeeld en leven positief gedrag voor.

Gezamenlijk zijn leerlingen, ouders en medewerkers verantwoordelijk voor een veilige school. Hierbij gaat het om respect, algemene veiligheidsregels en met name gedragsregels.

Regels en afspraken

Onze school heeft schoolregels. In elke groep bespreken we hoe die regels er dat jaar voor die leerlingen uitzien. We leven de regels na en houden daarbij rekening met de groep en met de verschillen tussen leerlingen.

Onze regels zijn:

Op elke school zijn er regels en afspraken, zo ook op VSO de Ortoaan. Deze staan vastgelegd in de schoolgids. De regels en afspraken zijn in principe afgeleid van dit Veiligheidsplan, maar sommige regels zijn gebaseerd op de Nederlands wetgeving.



Contactpersoon sociale veiligheid

Leerlingen, ouders en medewerkers kunnen met hun vraag of zorg over sociale veiligheid terecht bij onze coördinator sociale veiligheid:

Ron Mennen
tel 0620888247
email: ron.mennen@aloyusstichting.nl

De coördinator sociale veiligheid:

- luistert naar je als je gepest wordt of je onveilig voelt
- helpt met het vinden van oplossingen
- verwijst zo nodig naar de juiste hulp

De coördinator heeft extra aandacht voor de sociale veiligheid op onze school en houdt goed in de gaten of onze aanpak goed werkt.

Meldcode Huiselijk geweld en kindermishandeling

Gelukkig groeien de meeste leerlingen veilig op. Dat is helaas niet altijd zo. Wij zijn verplicht op 'zorgsignalen' te melden en gebruiken hiervoor de Meldcode Huiselijk geweld en kindermishandeling.

Onze medewerkers weten hoe zij (een vermoeden van) huiselijk geweld en kindermishandeling kunnen signaleren. Zij melden dit bij Veilig Thuis en volgen dan de afspraken in het document [Meldcode Huiselijk geweld en kindermishandeling](#). Nieuwe medewerkers volgen hiervoor een training.

Alle scholen kunnen hier optioneel ook de Verwijsindex risicjongeren noemen.

Soms zijn meerdere hulpverleners betrokken bij een leerling. Het is handig dat zij dit van elkaar

weten en zo kunnen samenwerken. Als wij denken dat een leerling bedreigd wordt in een gezonde en veilige ontwikkeling, dan kunnen wij hem of haar naam opnemen in de Verwijsindex risicjongeren. (Wij delen geen inhoudelijke informatie). Hiervoor is geen toestemming nodig van de leerling of ouders. Wel vertellen wij ouders dat wij dit doen.

Scholen voor s(b)o kunnen hier optioneel ook de tekst Schoolalert invoegen. Onze school doet mee aan Schoolalert. De politie kan ons vragen of wij een minderjarig slachtoffer van (online) seksueel misbruik herkennen. Zo kan de politie een kind sneller uit een onveilige situatie halen. Natuurlijk gaan wij vertrouwelijk om met informatie die de politie ons laat zien.

Wat te doen bij een vermoeden van seksueel misbruik

(Een vermoeden van) seksueel misbruik van een leerling door een medewerker, melden wij aan onze voorzitter college van bestuur. De voorzitter college van bestuur overlegt met de vertrouwensinspecteur van de Inspectie van het Onderwijs of wij aangifte moeten doen. In het document Ongewenste omgangsvormen staat wat wij dan verder doen.



- In ons document [Ongewenste omgangsvormen](#) staat hoe wij omgaan met ongewenste omgangsvormen.
- We hebben afspraken gemaakt over wat we doen bij **pesten**, bij **verbale en fysieke agressie** van een leerling en wanneer we **aangifte** doen.
- Wat we doen bij een **time-out, schorsen en verwijderen** staat in dit document.

Ongewenste omgangsvormen

Er zijn verschillende ongewenste omgangsvormen. Denk aan pesten, discriminatie, (seksuele) intimidatie, agressie of geweld. Zowel leerlingen als medewerkers kunnen te maken krijgen met ongewenste omgangsvormen. Wij zorgen dat het voor iedereen op school duidelijk is wat ongewenste omgangsvormen zijn en dat wij die niet accepteren.

Wij doen er alles aan om ongewenste omgangsvormen te voorkomen, maar waar mensen elkaar ontmoeten kan altijd een onveilige situatie ontstaan. Wij proberen zo'n situatie voor alle betrokkenen snel en goed op te lossen. Daarbij maken wij onderscheid tussen het gedrag en de persoon. Gedrag kunnen wij afkeuren, maar de persoon niet. Wij leven ons in,

in ieders kijk, gedachten en gevoelens en bieden iedere leerling elke dag een nieuwe kans.

Lukt het niet om een onveilige situatie op te lossen of te herstellen? En kan het écht niet anders voor de rust of veiligheid van een leerling of anderen in de school? Dan kunnen we een leerling schorsen of verwijderen.



Klachten of melding ongewenste situaties

We doen er alles aan om onze school voor iedereen sociaal veilig te laten zijn. Toch kan het zijn dat er een ongewenste situatie is of dat leerlingen, ouders of medewerkers iets willen bespreken of een klacht willen indienen.

In de documenten Omgaan met klachten, in deze folder en in deze klachtenregeling staat meer informatie. Ouders kunnen de [klachtenregeling](#) opvragen bij ons.

Samenwerking

Voor een sociaal veilige school(omgeving) werken wij samen met:
Ouders - Samenwerkingsverband (SWV) -
Externe partners

Schoolveiligheid is primair een zaak van de school zelf. Dat betekent niet dat de school er helemaal alleen voor staat. Er zijn zaken waarbij de school samen kan of zelfs moet werken met de politie. Binnen de stichting en op de scholen zijn protocollen en draaiboeken (zie; Zo werken wij) ontwikkeld over hoe om te gaan met geweld, crimineel gedrag en pesterijen. De scholen doen dat in veel gevallen samen met gemeente, politie en Openbaar Ministerie. Onze school werkt nauw samen met Leerplicht (de gemeente), de politie en jeugdzorg door gezamenlijk een Commissie van Begeleiding (CVB) te vormen. Binnen de Commissie van Begeleiding, die 1 keer in de maand vergadert sluiten schoolarts (GGD), het veiligheidshuis, de leerplicht-ambtenaar en de opvoed ondersteuner (CJG) vanuit de gemeente

aan. Bij incidenten wordt, als dat nodig is, ook de politie ingeschakeld. Verder is er veelvuldig overleg met alle zorgpartners uit de omgeving waarvan de jongeren 'extra zorg' ontvangen in de thuissituatie.



Veilige omgeving

Ons schoolgebouw, het schoolterrein en de school-omgeving en routes van en naar school moeten veilig zijn voor leerlingen en medewerkers. Natuurlijk willen wij ongelukken voorkomen. In ons [algemeen veiligheidsplan](#) staat hoe we zorgen voor een veilig gebouw en veilige schoolomgeving.

De afspraken over een sociaal veilige school(omgeving) zijn:

We hanteren een vast weekrooster met begeleide pauzes. Voor en na de schooldag worden de leerlingen 'welkom geheten' en 'uitgezwaaid' aan de poort. Tijdens de schooldag blijft iedereen op het terrein. We hanteren in de sociale omgang de TOPs methode en zetten in op 'begrijpen'. In school is een TOPs time-out voorziening ingericht, waar leerlingen gebruik van kunnen maken. Intensieve samenwerking met ouders/ verzorgen en hulpverlening vinden we heel belangrijk. We hanteren in de omgang met elkaar een professionele aanspreekcultuur. Ivm vandalisme hangen er camera's op het buitenterrein van de school.

4. Hoe wij zicht houden op sociale veiligheid

Wij houden op verschillende manieren in de gaten of onze school sociaal veilig is. Wat gaat goed, wat gaat al beter en waar willen wij aan werken?

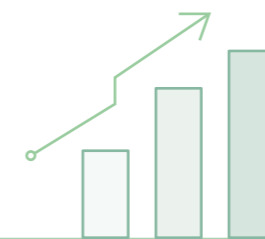


Sociale veiligheid monitoren

Hoe weten wij of onze aanpak werkt?

- wij registreren gebeurtenissen die te maken hebben met sociale veiligheid in leerlingvolgsysteem Schoolaris
- elk jaar meten wij de beleving van sociale veiligheid in de jaarlijkse monitor die onderdeel is van de landelijke [tevredenheidspeiling](#) die Aloysius uitvoert*

→ Vul desgewenst aan met overige meetinstrumenten die je inzet.



De resultaten worden door de [directeur, intern begeleider, coördinator sociale veiligheid](#) besproken met het schoolteam. Zo nodig gaan we aan de slag met verbeteringen.

* Wij sturen de resultaten van de monitor sociale veiligheid naar de Onderwijsinspectie zonder dat er namen worden genoemd.

Blijven leren en verbeteren

We praten veel over sociale veiligheid op school. Elk schooljaar bekijken we het sociaal veiligheidsplan en doorlopen een [kwaliteitscyclus](#). Dit betekent dat wij bepalen wat goed gaat en wat beter moet. De gegevens uit de monitoring helpen daarbij. Zo stellen wij het sociaal veiligheidsplan elk jaar bij en blijven wij leren en verbeteren. Ontstaan tijdens het schooljaar situaties waardoor we het sociaal veiligheidsplan moeten aanpassen, dan doen wij dat.

Wat is bereikt en waar werken we aan?

Beschrijf puntsgewijs aan welke doelen je hebt gewerkt, hoe je dat hebt geëvalueerd, wat de belangrijkste successen zijn (eventueel resultaten sociale veiligheidsmonitor gebruiken).

Er is dit schooljaar met name gewerkt aan de borging van ons pedagogisch klimaat. Afgelopen schooljaar heeft Ortolaan Roermond de status GOED behaald bij de onderwijsinspectie en hebben we hard gewerkt, om ondanks de groei in leerlingaantal, deze standaard te borgen.

Wat komend schooljaar nog aandacht vraagt:

Beschrijf puntsgewijs aan welke doelen je gaat werken, hoe je de voortgang monitort (bijvoorbeeld observaties, sociale veiligheidsmonitor et cetera) en welk resultaat je wilt.

De volgende punten vinden wij heel belangrijk en krijgen jaarlijks aandacht:

- ik word niet gepest
- ik ben niet bang voor andere leerlingen
- er zijn duidelijke omgangsregels
- ik kan bij iemand terecht bij problemen
- ik voel mij veilig op school
- ik voel mij fijn op school
- ik heb een fijne klas.

Overzicht van regels en afspraken

Afspraken en regels staan in verschillende documenten. Die kunnen medewerkers vinden in ons digitaal kwaliteitshandboek Zo werken wij! Ouders geven wij op verzoek graag een document.

[Handreiking Preventief pedagogisch handelen](#)
richtlijn

[Time-out, schorsen en verwijderen](#)
protocol

[Ongewenste omgangsvormen](#)
protocol

[Aangifte doen](#)
richtlijn

[Handelen bij verbalen en fysieke agressie van leerlingen](#)
protocol

[Meldcode Kindermishandeling en huiselijk geweld](#)
protocol

[Veilig handelen bij een incident of crisis](#)
protocol

[Anti-pest-protocol](#)
protocol

[Incidentmanagement](#)
draaiboek

[Ongeval, ziekte en overlijden](#)
draaiboek

De Ortolaan Roermond
Kasteel Hillenraedtstraat 36b
6043 HK Roermond
www.ortolaanroermond.nl

t 0475 78 36 03
ortolaan.roermond@aloyusstichting.nl

Onze school hoort bij de Aloysius Stichting.
Lees meer op aloyusstichting.nl

The logo for Aloysius, featuring the word "aloyus" in a lowercase, sans-serif font. A thin, dark blue curved line arches over the letters "y" and "s".